

EXCMO. AYTO. DE HUELVA

## MEMORIA PRELIMINAR Y FINAL

---

# *Intervención Arqueológica Puntual Cerramiento y limpieza en la Fuente Vieja (Huelva)*



**SEPTIEMBRE 2014**



**Ayuntamiento  
de Huelva**

**Rocío Rodríguez Pujazón  
Arqueóloga Municipal  
Huelva**



## **MEMORIA FINAL I.A.P. FUENTE VIEJA (HUELVA)**

### Índice

1. Introducción descriptiva y justificativa
2. Localización del área de actuación
3. Antecedentes histórico-patrimoniales
4. Objetivos y metodología previstos
5. Desarrollo y resultados de la actuación
6. Diagnóstico y propuesta

### ANEXOS

I.- Ficha Técnica

II.- Bibliografía

III.- Integrantes del Voluntariado de Patrimonio Histórico Fuente Vieja (Huelva)

IV.- Planimetría

CD. DOCUMENTACIÓN ADICIONAL

## 1. Introducción descriptiva y justificativa

La presente *Memoria Preliminar y Final del Proyecto de Intervención Arqueológica Puntual de limpieza de la Fuente Vieja, Huelva*, es redactada por Rocío Rodríguez Pujazón, directora de la actividad, arqueóloga municipal del Excmo. Ayuntamiento de Huelva, quien ha ejecutado de oficio los trabajos. La actividad “Intervención Arqueológica Puntual de cerramiento y limpieza en la Fuente Vieja”, fue autorizada mediante resolución de 6 de septiembre de 2012, ha tenido una realización esporádica a lo largo de todo este tiempo, y se ha dado por finalizada el día 30 de julio de 2014. El motivo que daba lugar a la actuación era la situación de abandono en la que se encontraba esta parte del Sector B2 del Bien de Interés Cultural “Zona Arqueológica de Huelva”, en particular, el punto de entrada al acueducto subterráneo de Onoba, situado en la parte baja del Cabezo del Conquero.

La intervención arqueológica pertenecía al subtipo “e) Actuaciones Arqueológicas de cerramiento, vallado y cubrición”, de los establecidos en el artículo 2 del Decreto 168/2003, de 17 de junio por el que se aprueba el Reglamento de Actividades Arqueológicas, puesto que uno de los objetivos principales era reponer el desaparecido cerramiento, siendo necesario impedir el acceso a la galería subterránea, dado el peligro que conlleva.

El Excmo. Ayuntamiento de Huelva, y ante las protestas elevadas por un colectivo de estudiantes, consideró necesario operar un mínimo acondicionamiento de este bien patrimonial y facilitar así su visita y comprensión por parte de los ciudadanos. Se trata de una iniciativa de la Concejalía de Turismo, con la colaboración del Área de Urbanismo y del Aula de la Naturaleza de Parque Moret, que han aportado los medios y personal necesarios. Fundamental ha sido la colaboración ciudadana, mediante el grupo “Voluntariado de Patrimonio Histórico Fuente Vieja (Huelva)”, sin cuya aportación esta iniciativa no se habría llevado a cabo.

Esta actuación de cerramiento se ha acompañado de una limpieza de la abundante vegetación existente así como de las basuras acumuladas en el lugar. Además, se ha operado remoción de tierra en el mínimo imprescindible para emitir el diagnóstico de los restos arquitectónicos localizados en superficie. Por el material constructivo y cerámico recuperado, se trata de construcciones de adscripción contemporánea relacionadas con la última fase de utilización de La Fuente Vieja, cuyo final tuvo lugar a mediados de los años setenta, cuando el barrio fue demolido y sus habitantes trasladados. Se ha llevado a cabo el levantamiento topográfico de lo hallado en conexión con la fuente, así como una labor de consolidación de las construcciones para evitar un mayor deterioro. Tras estos trabajos, procedemos a la entrega de información detallada sobre los mismos así como unas conclusiones y diagnóstico que nos permitan cerrar esta primera etapa, de cara a una nueva fase de investigación y puesta en valor prevista para 2014 y 2015.

## 2. Localización del área de actuación

Constituyen el área de actuación de la intervención, los terrenos situados en la falda del Cabezo del Conquero, concretamente en los restos arqueológicos de la llamada Fuente Vieja y su entorno más inmediato, situada en terreno municipal, parcela PG00054.

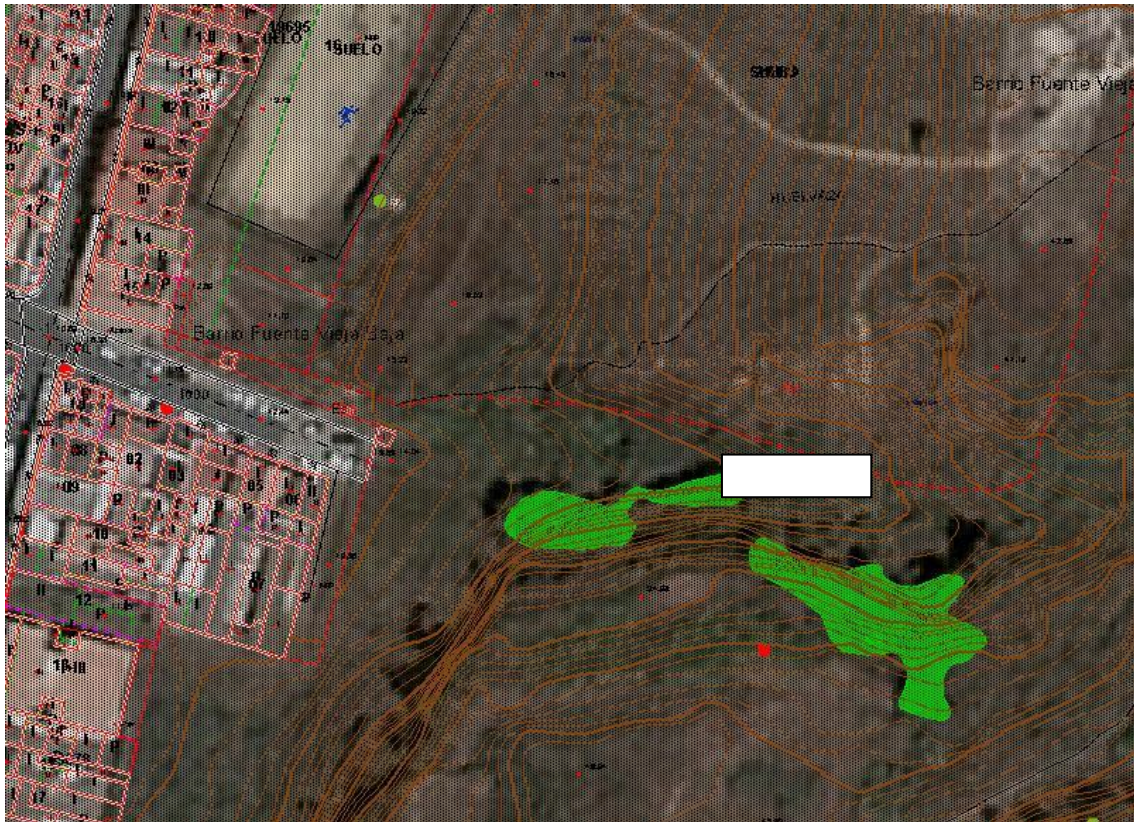


Fig. 1. Localización del área de actuación. Cabezo del Conquero (Huelva).

### 3. Antecedentes histórico-patrimoniales

Lo que conocemos de la denominada Fuente Vieja, como sistema subterráneo de captación y abastecimiento de agua de la ciudad de Huelva, se debe de una parte a las fuentes documentales de distintos periodos históricos, desde el siglo XV en adelante, y de otra parte, a la actuación de tipo espeleológico operada en el año 1995.

La primera referencia textual sobre la presencia de un antiguo acueducto en Huelva la encontramos en el geógrafo magrebí al- Himyari:

“Huelva. Una de las ciudades de Gibraleón. Ciudad inexpugnable situada entre montañas de estrechos senderos. Es antigua y posee viejas ruinas. Se abastece de agua a través de un acueducto de amplias arcadas que, atravesando altas montañas, la lleva a la parte baja de la ciudad, donde se usa para el riego de algunos de los huertos que allí hay. Se ignora la procedencia de dicha agua. Al este de la ciudad hay una gran iglesia venerada por ellos, en la que pretenden está uno de los Apóstoles. Cuando se hacen excavaciones en la ciudad, sucede con frecuencia que aparecen vestigios asombrosos. Es una ciudad de interior y costera, situada a una milla del mar y a seis parasangas de Niebla”. (Trad. VALENCIA RODRÍGUEZ, 1993).

De los diversos aspectos que cabe inferir de la descripción que se hace de la Huelva tardomedieval, pues el texto es del siglo XV, aunque pudiera estar usando informaciones bastante anteriores, como datos de al-Bakri, del siglo XI (GARCÍA SANJUAN, 2001), nos interesa destacar aquí la manera en que se describe la estructura de captación de agua como acueducto de amplias arcadas atravesando las montañas. Esto daba lugar a la creencia, vigente hoy en día, a pesar de no haberse encontrado vestigio alguno al respecto, de la existencia de un tramo aéreo que hacia uso de arcos para salvar el desnivel presente entre las distintas elevaciones onubenses, de forma similar a los ejemplos conocidos de Segovia o Mérida. Según la traducción que usemos de texto, se ve más claramente que lo descrito es la galería subterránea que conocemos, precisamente atravesando los cabezos y no uniendo un cabezo con otro (GARCÍA Y RUFETE, 2001).

La siguiente mención la encontramos en la obra de Rodrigo Caro, de 1634, quien sí que nos habla claramente de “un antiguo aqueducto, que por debaxo de tierra da muy buena agua y bastante a la villa”, situándolo en las inmediaciones del Santuario de La Cinta (CARO, 1634). Jacobo del Barco, recoge en su obra la información de su precursor, añadiendo por primera vez la interpretación de que se trata de una obra de época romana (DEL BARCO, 1731). Por las Actas Capitulares, que en nuestro ayuntamiento remontan al siglo XVI, sabemos que la galería contaba con diversos pozos o puntos de acceso para su necesario mantenimiento, así como que debieron ser continuas estas tareas para evitar su cegamiento. Por otra parte, la toponimia también se hace eco de esta construcción dando al barrio el nombre de La Fuente Vieja, alta y baja, o ubicando aquí el llamado “Chorrillo”, pero lo cierto es que en la cartografía actual no se señalaba la ubicación exacta de la fuente, dando idea de lo escasamente perceptible que se encuentra en nuestros días este elemento histórico.

Durante los últimos meses, el trabajo de campo se ha acompañado de una revisión de las fuentes documentales presentes en los archivos, tomando como punto de partida la publicación *El agua en la Historia de Huelva* (VV.AA, 1996). Los profesores de la Universidad de Huelva, José Manuel de Lara Ródenas y María Antonia Peña, hicieron entonces una lectura de la información que Diego Díaz Hierro, en sus largos años

dedicados al estudio de la historia local, había conseguido recopilar sobre el acueducto subterráneo. De aquí obtenemos la lista completa de autores que a lo largo de la historia han prestado atención a este tema y han publicado alguna referencia al mismo:

- Al Himyari (segunda mitad del siglo XV)
- Rodrigo Caro (1634)
- Jacobo del Barco (1755)
- Agustín de Mora Negro (1762)
- José Amador Moreno (1788)
- Ceán-Bermúdez (1832)
- Richard Ford (1845)
- Pascual Madoz (1847)
- Manuel Climent (1866)
- Braulio de Santa María(1882)
- Baldomero Lorenzo y Leal (1883)
- Joaquín Gonzalo y Tarín (1886)
- José Merelo y Casademunt (1891)

A esto hay que añadir, los estudios no publicados que se encuentran presentes en la documentación archivada. Encontramos menciones en las Actas Capitulares, en la prensa local como el Diario La Provincia, en algunos informes técnicos y proyectos de obras que contienen incluso planimetría, o en respuestas a cuestionarios remitidos desde el gobierno central. Es la labor de arquitectos municipales o técnicos especialistas a los que, sobre todo en los últimos años del siglo XIX, cuando se pensaba que aún se podía aprovechar el acueducto para el abastecimiento de la ciudad, se encargaron distintas tareas relacionadas con esta construcción subterránea:

- Juan García Aragón (1850)
- José Belloc (1851)
- M.G. Ballesteros y A. Montiel Santana (1874)
- Manuel Pérez y González (1894)
- Recaredo de Uhagón (1906)
- Manuel Baena (1909)
- J.M<sup>a</sup> Pérez Carasa (1914)

De aquellas publicaciones la que más datos de interés aporta es la de Lorenzo y Leal, mientras que del segundo grupo cabe destacar la labor de Recaredo de Uhagón. La conjunción de sendos testimonios permite obtener una imagen bastante nítida del antiguo acueducto, a la que sumar los datos propiamente arqueológicos resultado de la intervención operada a mediados de los noventa del pasado siglo.

“Algunos monumentos se conservan en la célebre Onuba del paso del Gran Pueblo, por su recinto; otros se descubren continuamente en sus desmontes, y todos acreditan mucho que valió, en aquellas remotas edades.

Describiremos el *Aqueducto*, esa grande obra que abastecía la ciudad de aguas en aquellos tiempos, y que todavía se conserva; después nos ocuparemos de los sepulcros, y últimamente de las *Medallas* que tanta celebridad dan a Onuba.

El acueducto que de construcción romana se conserva, aunque en desuso ya para el consumo de la población, pues sólo lo utiliza ésta en los años abundosos, y en los demás en las huertas se aprovechan sus aguas para el riego, merece mención especial.

Tiene la puerta practicable en la **hacienda llamada Conquero** próxima a esta población, propiedad en un tiempo del convento de la Vitoria, que la dio a tributo en censo que se había de pagar en vinagre. **Dicha puerta tiene una escalera que desciende hasta el nivel de la corriente.**

**Su forma es abovedada, construida con ladrillos cuneiformes, y toda ello en seco ó sin cemento, para facilitar la filtración de las aguas entre los ladrillos.**

Su **altura**, al principio, como de **dos varas y media pero esta altura va deprimiéndose a medida que avanza, en su dirección al Santuario de Ntra. Sra. de la Cinta.**

Esta galería, principal **se bifurca en algunos sitios**, para buscar, en las cañadas que forman las ondulaciones del terreno, nuevos cauces de filtración.

Según la tradición, estos caudales de agua se enriquecían con los riquísimos que la enviaba la inmediata villa de Gibraleón, por medio de atanores, cuyos restos se descubren con bastante frecuencia en las labores de los terrenos. Estas aguas llegaban á la población por un conducto formado de atanores, baciándose en el depósito, o **caja central, construida en el sótano del edificio del pósito**, situado dicho sótano **en la calle de la Fuente, que de aquí torna su nombre, esquina de la plaza de S. Pedro.**

De este depósito partía un caño que surtía el convento de Religiosas Agustinas de esta Ciudad, y al vecindario en la fuente pública, situada en la antigua plaza de S. Juan, hoy de las Monjas.

En tiempos más antiguos, otro ramal surtía un depósito que existió en la calle de Palacio, y en la misma época, otro caño **llegaba hasta la Merced, desde el sitio de la Angorilla, en cuyo lugar todavía se conserva un registro de la cañería.**

Sus aguas impregnadas de sustancias calcáreas y magnesianas, obstruyen con facilidad la cañería, y, de tiempo en tiempo, se hace necesario limpiar sus sedimentos vulgarmente Conocidos por agua cuajada" (LORENZO Y LEAL, 1883).

Esta es la descripción que nos permite conocer que el trazado iba desde el Santuario de la Cinta hasta la plaza de San Pedro, con una galería principal así como ramales secundarios. Nos muestra las características físicas de la construcción, en forma de galería con máximo aproximado de 2 metros de altura, realizada sin mortero y con ladrillos en forma de cuña para su cubierta abovedada. Que el recorrido concluía en el sótano de Pósito, que efectivamente se encontraba en la unión de la Plaza de San Pedro con la Calle La Fuente, derivando por tanto de ahí el nombre de la misma. Que desde este punto el agua se distribuía en época moderna a las zonas bajas de la ciudad, como Plaza de Las Monjas y calle Palacio mediante conducción menor realizada con piezas de cerámica o atanores. Se mencionan al menos dos puntos de acceso a la conducción, uno en la finca Conquero y otro en La Angorilla. Éste último topónimo, en las inmediaciones de La Merced, indica la presencia de algún tipo de depósito. En cuanto a la puerta que mediante escaleras desciende hasta el nivel de la corriente puede ser, como veremos más adelante, una referencia a los rasgos de la



propia Fuente Vieja en aquella época. La aportación de Uhagón, ingeniero de caminos al que se encomendó elaborar un informe sobre las distintas posibilidades de abastecimiento de agua a la ciudad, es un interesante plano de parte del trazado entre Fuente Vieja y San Pedro fechado en 1906 (AHM Huelva Leg. 679).

Concretamente, los restos arquitectónicos que dieron lugar al topónimo Fuente Vieja y que están siendo objeto de tratamiento en la presente actuación, se encuentran en la falda del Conquero a la altura de la Calle Menéndez Pelayo. El agua que aún hoy día continúa manando en este punto, mantenía esta parte del cabezo cubierta por una densa vegetación de ribera de forma que todo se encontraba casi totalmente oculto por la arboleda, zarzas y enredaderas, aunque podía apreciarse la forma cuadrangular y el estado semiderruido de un recorrido murario en forma de “U” conformando en superficie los restos de una pequeña alberca de ladrillo. En uno de sus laterales se encuentra la puerta de acceso a una cámara subterránea de la que parte la galería. La Fuente Vieja es por tanto un depósito de nivelación o decantación, perteneciente al antiguo acueducto, que debió quedar visible tras un desplome del cabezo. Se encuentra asociado a construcciones relativamente recientes, que más adelante describimos con mayor detalle puesto que han sido objeto de estudio en la presente actuación, y que son fruto del uso del lugar como fuente hasta los años setenta del siglo XX.

Desde este punto el Servicio de Arqueología de la Diputación Provincial de Huelva llevó a cabo en el año 1995, la actuación de limpieza y reconocimiento de la conducción subterránea, mediante espeleología, en una tarea promovida por la Empresa Municipal de Aguas de Huelva, con motivo de su 25 aniversario:

“tras una primera inspección en la que comprobamos que la galería se encontraba con abundantes sedimentos de lodos y raíces, se llevaron a cabo durante varios días labores de limpieza, para lo cual se contó con la ayuda de dos espeleólogos así como con un equipo de limpieza que mediante agua a presión removía los sedimentos que con posterioridad eran extraídos por absorción con mangueras, todo ello con el fin de no dañar la construcción y de poder documentarla.

En dirección norte se pudo limpiar un tramo de 14 metros. En ese punto el conducto estaba totalmente taponado, posiblemente por el hundimiento de la galería, al haberse derrumbado parte del cabezo lo que se apreciaba desde la superficie. En dirección sur pudimos penetrar 125 metros, lo que nos permitió examinar dicha construcción y tomar las necesarias muestras para su datación posterior por termoluminiscencia.

Son tres los elementos que observamos en la Fuente Vieja relacionados con el sistema de captación de agua:

- cámara de nivelación o depósito
- galería de captación

- lucernarios o respiraderos” (GARCÍA Y RUFETE, 2001).

Esta actuación se limitó al interior de la estructura sin que por fuera se realizara tratamiento alguno, salvo la colocación de una puerta de cierre en el acceso, que con el tiempo acabó desapareciendo. La publicación *La Fuente Vieja, una parte del acueducto romano de Onoba*, recogía las conclusiones obtenidas de este estudio. Se trata de un sistema de obtención y conducción de agua construido en época romana con una importante reparación durante la etapa islámica. Las dataciones realizadas a los ladrillos, permiten fechar las paredes de la galería en el siglo I d.C., mientras que la cubierta arrojaba una fecha entre los años 1060 y 1080 (GARCÍA Y RUFETE, 2001).

La descripción más detallada de los datos arqueológicos sobre Fuente Vieja se encuentra en la aportación del equipo de Diputación a *El agua en la Historia de Huelva* (1996), que incluye material gráfico de utilidad. Esta es la descripción del pequeño depósito subterráneo del que parte la galería. La estancia es de forma rectangular cubierta con bóveda de cañón realizada en ladrillo. Su aspecto actual es el resultado de las distintas remodelaciones operadas debido al uso continuado desde época antigua hasta la actualidad, destacando una última actuación que cabe fechar a finales del siglo XIX:

“[...] un pequeño habitáculo de 2'50x1'80 m. con una altura máxima de 2'40 m. La pared posterior está realizada con **bloques de arenisca** de mediano tamaño unidos sin argamasa e igual sucede con los paramentos laterales que ofrecen **la misma técnica constructiva hasta una altura de 1,40 m.** A partir de ahí comienza la **cubierta abovedada que, por el tipo de ladrillo y la mezcla utilizada, debió hacerse en época muy moderna, quizás en las obras de remoción que se llevaron a cabo con motivo del 4º Centenario del Descubrimiento.** Igual sucede con la pared que sirve de **fachada, donde se muestran palpablemente las numerosas modificaciones sufridas,** al ser la zona que se ha utilizado para el acceso. [...] Junto a la pared posterior y a ambos lados se abren unos **vanos rectangulares de 1'30 m. de alto x 0'40 m. de ancho,** realizados en la misma piedra arenisca de la cámara, que sirven de acceso a la galería.” (GARCÍA Y RUFETE, 1996: 33)

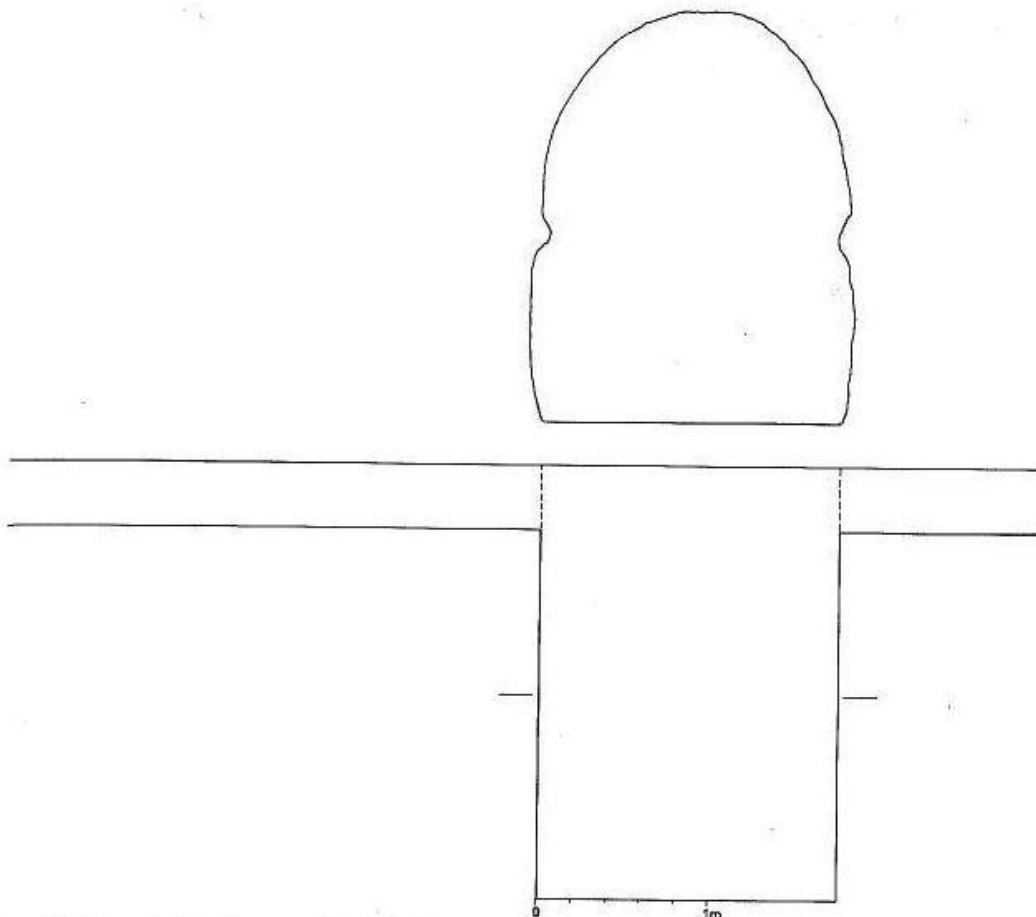


Fig. 2. Planta y sección de la cámara subterránea de La Fuente Vieja (GARCÍA Y RUFETE, 1996)

En lo que respecta a la galería subterránea, las paredes se encuentran realizadas con ladrillos (29x22x6'6-7cm). La cubierta es adintelada en el tramo norte y abovedada en el tramo sur. En el primero presenta lajas de pizarra y un escalonamiento que reduce la altura en dirección norte, mientras que en la segunda se mantiene homogénea en el uso de bóveda de cañón, con un arco de 0'27 m., realizado mediante ladrillo cuneiforme 30x15x3'5-5. Es la cubierta que se ha podido fechar en época medieval.

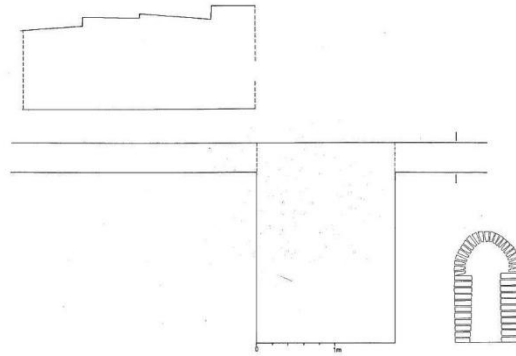


Fig. 3. Planta y secciones de las galerías subterráneas de La Fuente Vieja (GARCÍA Y RUFETE, 1996).

Otro aspecto interesante es el de los dos lucernarios o respiraderos visibles desde el interior de la galería, así como otras construcciones que se encuentran en la superficie del cabezo y que forman parte del conjunto.

“En los 125 m. limpiados de la conducción existen **dos registros** que marcan el punto de conexión de dichos lucernarios, el primero a 25 m. de la Fuente Vieja y el segundo a 78 m. de la misma. **Tienen forma rectangular** de 0'45 m. de ancho x 0'70m. de largo y una altura de 0'95., a partir de la cual se hace circular sin que podamos precisar hasta donde están forrados de ladrillos ya que se encuentran colmatados por escombros. El material empleado en la realización de estos registros es el mismo que el de las paredes de la galería, dando el aspecto de haberse realizado al unísono. Estos dos lucernarios **no han sido localizados en superficie**, sin duda por las alteraciones que ha debido sufrir el terreno desde época antigua. En cambio, **superficialmente conocemos la existencia de algunos otros. El más próximo a la Fuente Vieja se encuentra a 128 m. en dirección Sur** y sabemos que hasta hace unos cincuenta años estaba en uso por el testimonio de un obrero que trabajó en él. Hoy se encuentra colmatado por lodos y **aunque se ha intentado su limpieza ha sido en vano**. En este caso el pozo no se realizó desde la superficie, sino que el acceso se hace a través de **un pequeño túnel con una rampa muy pronunciada de 8 m de longitud**”. (GARCÍA Y RUFETE, 1996: 38-39)



Fig. 4. Planta del recorrido de la galería que pudo ser explorado con ubicación de los respiraderos detectados (MENDOZA y PEDROCHE, 1996)

En el informe espeleológico también se detallan los rasgos de la galería y sus respiraderos, así como se apunta la posibilidad de un tercero coincidiendo el límite sur accesible de la galería como con una de las estructuras visibles en superficie.

“Se comprobó que discurría prácticamente horizontal y su trazado era casi rectilíneo, así como la existencia de un registro a 25 m. de la Fuente Vieja, taponado a 2'39 m. y otro a 78 m de similares características colmatado hasta 1'30 m. A partir del segundo registro hacia el interior el espacio libre de la galería se va reduciendo hasta unos 0'50 m, por la existencia de sedimentos que paulatinamente van aumentando el nivel hasta impedir el avance a 125 m. del inicio, al observarse un taponamiento posiblemente producto de la colmatación de un tercer registro localizado exteriormente en las proximidades del repetidor del Conquero.” (MENDOZA y PEDROCHE, 1996: 50).

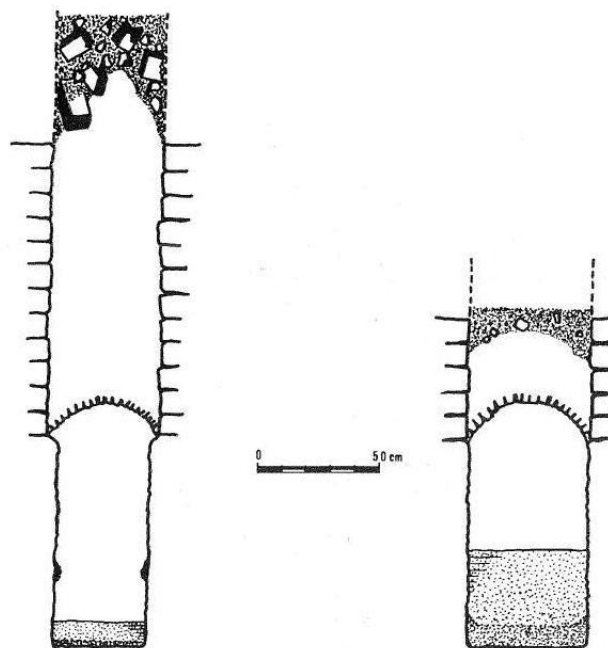


Fig. 5. Secciones de los respiraderos detectados en la galería sur (MENDOZA y PEDROCHE, 1996).

#### 4. Objetivos y metodología previstos

##### - **Objetivos**

Los objetivos generales de la presente intervención arqueológica puntual se sintetizaban en los siguientes puntos:

- **Arreglo de la cancela de cierre** que impide posibles accesos al acueducto romano de Onoba.
- Acondicionar la zona mediante **desbroce y retirada de las basuras**.
- Documentación **fotográfica y planimétrica** de los elementos arquitectónicos
- **Elaboración de un diagnóstico y propuesta** de medidas de protección para la Fuente Vieja de Huelva.

##### - **Metodología**

A grandes rasgos se proponía la siguiente metodología para ser aplicada a los restos arquitectónicos de La Fuente Vieja.

Limpieza:

-Desbroce manual en las construcciones así como del entorno inmediato dado el carácter abundante de la vegetación.

-Retirada manual de la diversa basura acumulada.

Documentación:

-Registro fotográfico

-Ubicación planimétrica de la estructura.

Cerramiento:

-Colocación de una puerta que impidiese el acceso a la galería subterránea.

## **5. Desarrollo y resultados de la actuación**

En otoño de 2012 se iniciaba el acondicionamiento del lugar mediante la retirada por medios mecánicos del enorme zarzal que cubría todo el entorno de la Fuente Vieja y que impedía casi totalmente el acceso. Durante la primavera de 2013 se organizó el voluntariado mediante una convocatoria abierta a colectivos y particulares que tuvo una importante acogida. A partir de una primera reunión que tuvo lugar el 18 de abril de 2013 (Foto 8 y 9) queda establecido un listado de personas interesadas en colaborar, que han sido coordinados en las redes sociales y mediante correo electrónico para las sesiones de trabajo<sup>1</sup>.

Durante el verano se estuvo trabajando en el taller del Aula de la Naturaleza del Parque Moret convocados los voluntarios para tareas de elaboración de la cartelería y mobiliario (Fotos 13 a 17). Por otra parte, se organizaron unas primeras visitas al sitio (Fotos 10 a 12), así como actividades con la Asociación de Vecinos de Las Colonias consistentes en una charla divulgativa con recogida de testimonios de los vecinos y visita guiada. A partir de septiembre de 2013 comenzaba el trabajo de campo periódico, gracias a la participación del grupo de voluntarios. Siempre que las condiciones meteorológicas lo permitían, se ha llevado a cabo una sesión a la semana, normalmente los miércoles, en horario de mañana y tarde, desde septiembre de 2013 hasta julio de 2014. Los trabajos realizados por los voluntarios han consistido en la retirada manual de la abundante vegetación, recogida de las basuras, plantación de árboles, así como la colocación de la cartelería explicativa (Fotos 53 a 57) y mobiliario (Foto 56). Además se operaba un pequeño sondeo arqueológico para conocer detalles de la construcción visible en superficie, dando con parte del suelo de pizarra de la fuente y una escalera de ladrillo, hasta entonces sepultados bajo una capa de escombros. Los muros semiderruidos que rodean estos elementos han sido objeto de una mínima consolidación que frenara su deterioro y se ha colocado una puerta de reja metálica que impide en el acceso a las construcciones subterráneas y cuya llave se encuentra depositada en el Área de Desarrollo Urbano. Todo ello bajo la supervisión continua de la dirección de la actuación, la arqueóloga municipal, Rocío Rodríguez Pujazón. También se ha contado con la participación de los técnicos municipales Juana Martín (Concejalía de Turismo), Lucrecia Campanario, Luis Vidosa, Antonio Pino y Antonio Bello (Aula de la Naturaleza de Parque Moret – Concejalía de Juventud). A continuación se describen con mayor detalle estas tareas, a lo que se añade material fotográfico ilustrativo.

### **2012**

Dos primeras jornadas de trabajo con un equipo compuesto por tres personas, arqueólogo director, Rocío Rodríguez Pujazón, maquinista y conductor, así como maquinaria retroexcavadora mixta y un camión. Los medios los ha puesto el Ayuntamiento de Huelva (Departamento de Infraestructuras), por mediación del técnico municipal de Manuel Garrido, y aportados por la empresa CESPA.

---

<sup>1</sup> Mención especial para Pepe Brejano por su afanada colaboración y por implicar a la Plataforma Parque Moret en este proyecto.

Lunes, 15 de octubre de 2012

A las 8 de la mañana llega una retroexcavadora y un camión para transporte de los residuos al vertedero. El acceso se hace por la C/Arcipreste Julio Guzmán y cruzando la pista deportiva que se encuentra paralela a la C/Pérez Galdós. En cuanto la luz permite trabajar la retro comienza a acceder por el cabezo en dirección a la Fuente Vieja, avanzando de forma paralela al curso de agua que baja por la vaguada que forma el Cabezo de El Conquero en este punto, retirando la vegetación que consiste en maleza, arbustos y cañizos. A diferencia de lo que parecía a simple vista, el terreno del cabezo es prácticamente llano por lo que el movimiento de tierra necesario para que la retroexcavadora pueda trabajar bien asentada es mínimo (Fotos 5 a 7).

No se aprecia material arqueológico más allá de escombros dispersos de adscripción contemporánea que proceden de las casas que quedaron abandonadas en esta zona hace unas décadas. A lo largo de la mañana la maquina consigue abrir camino en la densa vegetación existente hasta llegar a la zona donde ha crecido un inmenso zarzal, que va retirando con ayuda del brazo mecánico (Foto 5). Los restos de poda son acumulados junto a la pista deportiva.

Martes, 16 de octubre de 2012

A las 9 de la mañana la retroexcavadora continúa con los trabajos de retirada del zarzal y del cañizo hasta dejar el curso de agua totalmente descubierto de vegetación. Se ha dejado sin tocar la zona donde empiezan las construcciones de ladrillo asociadas a la alberca de la que mana el agua y en la que se encuentra la puerta de acceso al túnel subterráneo. Se realizan unas fotos preliminares de estas construcciones que ahora han quedado algo más visibles, a falta de un desbroce con medios manuales.

La retroexcavadora trabaja el resto de la mañana allanando superficialmente el terreno de forma que el agua continúe discurriendo al interior del regato, y va retrocediendo retirando algo más de vegetación por los laterales del camino abierto el día anterior hasta volver al punto donde comenzaron los trabajos. Por ultimo, el personal de CESPAA trae dos vallas de obra que quedan colocadas junto con una cinta de balizado de Policía Local, en el punto donde pueda haber riesgo de caída a distinto nivel, justo donde es posible asomarse a la alberca, que puede tener una profundidad máxima de dos metros de profundidad. En los días siguientes tiene lugar la retirada de la vegetación acumulada junto a la pista deportiva para su traslado a vertedero.

## **2013**

Miércoles, 25 de septiembre

Trabajos de retirada del grueso de vegetación mediante desbrozadora pedestre. Equipo compuesto por dos peones jardineros y arqueólogo director. Se despejó el camino de acceso hasta la Fuente Vieja (Foto 22).

Viernes, 15 de noviembre

Tala de la higuera que se encontraba al interior de las construcciones visibles en superficie lo que permite despejar del todo el espacio exterior de Fuente Vieja. Equipo compuesto por dos peones jardineros dotados de sierra mecánica (Fotos 18 a 21).

21 y 22 y 29 de noviembre

Comienza el trabajo de los voluntarios consistente en la retirada de la abundante vegetación y basura que se concentra en el pequeño cauce de agua que parte de la puerta de acceso a las galerías subterráneas (Fotos 23 a 28).

Martes, 3 de diciembre

Colocación de la puerta (Fotos 31 a 35). Equipo de dos peones albañiles y arqueólogo director. Se trata de una reja metálica dotada de marco y cerradura con llave. La colocación se hace por el interior, en la cámara subterránea, y con ayuda de ladrillo, cemento, así como gavillas metálicas de refuerzo. Abre hacia el interior, de izquierda a derecha.

Miércoles, 11 de diciembre

Los voluntarios continúan con la retirada de la vegetación y basuras. Esta limpieza permite observar restos de pavimentos y cimientos de las viviendas demolidas en los años 70, que rodean la fuente (Fotos 41-42). Con los mismos ladrillos hacemos unos escalones en el cabezo para acceso a la parte norte.

## **2014**

En enero, desde el Área de Infraestructuras se llevó a cabo una segunda limpieza mediante maquinaria mixta retroexcavadora para despejar de vegetación reabriendo el camino desde la calle Menéndez Pelayo y hasta la fuente.

22 y 24 de enero

Tareas de desbroce y limpieza por parte de los voluntarios. Fotografiado del interior de las galerías. Se aprecia un importante crecimiento de las raíces de la higuera (Foto 30).

La limpieza superficial permite visualizar una serie de sillares desperdigados al norte de los muros de la fuente, en lo que parece se aprecia el derrumbe de esta construcción (Fotos 36-37).

7 de febrero

Tareas de desbroce y limpieza por parte de los voluntarios. Uno de los sillares ha aparecido tirado al interior de la fuente (Foto 88).

Martes, 18 de febrero

Jornada especial por la presencia de la Ciudad de los Niños. Se llevó a cabo la replantación de arboleda (Foto 58) así como la colocación de la cartelería explicativa y el mobiliario urbano. Presencia de los políticos y los medios de comunicación en un acto de agradecimiento a la labor del voluntariado (Fotos 47 a 50). Se llevó a cabo una visita guiada por las laderas del Conquero (Foto 51-52) explicando la importancia histórica de la Fuente Vieja así como el valor ecológico y paisajístico del lugar.



Lunes, 3 de marzo

Levantamiento topográfico (Foto 66). Equipo compuesto por topógrafo municipal y arqueólogo director. Se hace un levantamiento de las curvas de nivel y de las construcciones inmediatamente relacionadas con la Fuente Vieja para su ubicación en la cartografía municipal.

Miércoles, 5 de marzo

Las tareas de desbroce y limpieza se combinan con dibujo de campo de la planta de los tres muros que rodean el acceso a la Fuente Vieja (Foto 59). Excavación para retirar algo de la colmatación reciente que cubre toda la superficie entre los muros (Foto 69) pues en las fotos de los años noventa se ve el terreno bastante más bajo de cómo está actualmente. Esto conlleva quitar basuras así como una gruesa capa de raíces de la higuera que alfombra todo el espacio (Foto 76).

Miércoles, 19 de marzo

Actividad de divulgación consistente en la lectura pública en Fuente Vieja de “El buscador de agua”, con acto de homenaje a su autor, el escritor onubense José Manuel Gómez Baena (Fotos 64-65). Esta novela es una recreación histórica del momento de construcción del acueducto subterráneo de *Onoba* ambientada en la etapa tartésica, jugando con la posibilidad de que éste fuera anterior a época romana.

Jueves, 20 de marzo

Actuación para favorecer la puesta de huevos en la reproducción del “Sapo Pintojo Ibérico”, especie protegida presente en Fuente Vieja, cuyo hábitat se ha visto alterado por la retirada de la vegetación y la modificación de las condiciones de humedad. Se prepara un remanso dentro de la canalización que habíamos hecho para que el agua circulara limitada a un reguero, de forma que se crea una pequeña piscina con unos centímetros de profundidad que cubrimos con maleza que aporte sombra para la estancia de los renacuajos (Fotos 62-63).

Miércoles, 26 de marzo

Comenzamos con la consolidación de los muros. Ésta se ha realizado con los mismos ladrillos e imitando la disposición que estos presentan en los restos conservados. Previamente se han retirado los ladrillos sueltos y partes con peligro de derrumbe (Foto 71). Se ha procedido a colocar una hilada superficial en la cabeza de los muros y al tapado de las grietas. Se ha utilizado mezcla de cemento y arena que permite diferenciar lo nuevo de lo antiguo.

Miércoles, 9 de abril

Tareas de consolidación de los muros.

Jueves, 24 de abril

Tareas de consolidación de los muros y de retirada de vegetación. Hemos comenzado a limpiar en el interior del habitáculo subterráneo sacando fango, ladrillos de gafa que estaban esparcidos por el fondo para facilitar el acceso, además de plásticos, etc. (Fotos 81).

Miércoles, 30 de abril

Consolidación de los muros.

Miércoles, 14 de mayo

Consolidación de los muros.

Miércoles, 28 de mayo

Consolidación y creación de unos escalones para el descenso a la parte baja de la fuente reaprovechando los ladrillos y piedras (Foto 73).

Miércoles 4 de junio

Consolidación de los muros.

Miércoles, 11 de junio

Consolidación de los muros.

Retirada del tocón de la higuera.

Limpieza al interior del habitáculo subterráneo (87).

Miércoles, 25 de junio

Consolidación de los muros (Fotos 82 y 93).

Miércoles, 9 de julio

Centramos el cauce mediante canalillo de ladrillos en superficie (Foto 83).

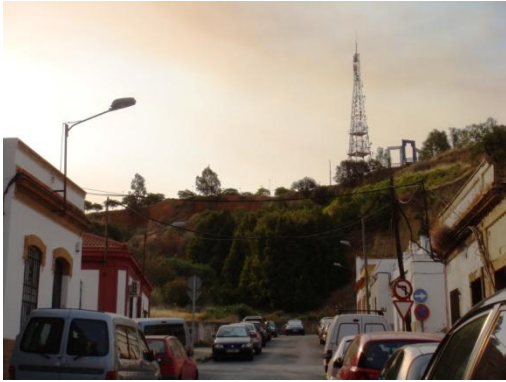
Los ladrillos que veníamos viendo junto a la higuera pertenecían a un primer escalón que continuando con la excavación hemos encontrado dos escalones de ladrillo más, junto al muro sur, en lo que parece una escalera de descenso al lugar donde se tomaría el agua (Foto 96).

Miércoles, 23 de julio

Sondeamos mediante excavación de una zanja de 80 cm de ancho junto al muro sur. Llegamos al suelo original (Foto 94), de lajas de pizarra, tras detectar un total de cinco escalones de ladrillo. Hemos retirado una capa de escombros de aproximadamente un metro de espesor en el que aparecen algunos fragmentos de cerámica, porcelana y algunas botellas de vidrio, todo de los años 70 (Foto 105).

Miércoles, 30 de julio

Continuamos con la excavación en dirección al muro Este. El pavimento aparece completo hasta las paredes Sur y Este, en perfecto estado de conservación. A 50 cm del muro Este, presenta un reborde de 10 cm de altura y 13 de ancho (Foto 99).



1. C/Menéndez Pelayo



2. Aspecto inicial de La Fuente Vieja



3. Uno de los muros de Fuente Vieja



4. Rotura en el acceso a la Fuente Vieja



5. Retirada del zarzal por medios mecánicos



6. Apertura de acceso a la zona de Fuente Vieja por medios mecánicos



7. Camino abierto hacia Fuente Vieja



8. Primera reunión del voluntariado



9. Primera reunión del voluntariado



10. Primera visita guiada a la Fuente Vieja



11. Primera visita a la Fuente Vieja



12. Acceso al respiradero en el ladera



13. Trabajos de taller del voluntariado



14. Trabajos de taller del voluntariado



15. Trabajos de taller del voluntariado



16. Trabajos de taller del voluntariado



17. Trabajos de taller del voluntariado



18. Tala de la higuera



19. Tala de la higuera



20. Aspecto de la fuente tras la tala



21. Aspecto de Fuente Vieja tras la retirada de la higuera



22. Tareas de desbroce manual



23. Primeras tareas de desbroce



24. Aspecto inicial del interior de la caja de agua



25. Primeros trabajos de limpieza en Fuente Vieja con el voluntariado



26. Primeros trabajos de limpieza en Fuente Vieja con el voluntariado



27. Prueba para la colocación de la reja de cierre en el acceso a Fuente Vieja



28. Primeros trabajos de limpieza en Fuente Vieja con el voluntariado



29. Interior de la galería Norte



30. Interior de la galería Sur



31. Colocación de la reja en el acceso



32. Colocación de la reja en el acceso



33. Colocación de la reja en el acceso



34. Cerradura al interior de la reja



35. Aspecto de la reja desde el interior de la caja de agua.



36. Sillares detectados al exterior de la fuente.



37. Sillares detectados al exterior de la fuente



38. Trabajos de limpieza de los muros



39. Aspecto de las construcciones de Fuente Vieja una vez limpia la zona



40. Aspecto de Fuente Vieja tras la limpieza



41. Otras construcciones detectadas



42. Otras construcciones detectadas



43. Muro Este



44. Muro Sur





45. Muro Norte



46. Muro Sur



47. Visita institucional



48. Visita institucional



49. Visita institucional



50. Visita institucional



51. Visita guiada Cabezo del Conquero



52. Visita guiada Cabezo del Conquero



53. Cartelería



54. Cartelería



55. Cartelería



56. Mobiliario urbano



57. Vista general del resultado



58. Plantación de arboleda



59. Dibujo de campo



60. Trabajo del voluntariado



61. Trabajo del voluntariado



62. Sapo Pintojo Ibérico



63. Refugio para renacuajos



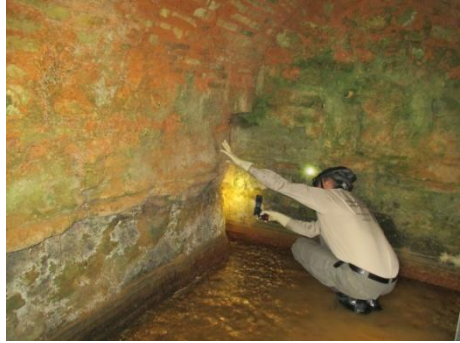
64. Lectura pública El Buscador de Agua



65. Lectura pública El Buscador de Agua



66. Levantamiento topográfico



67. Trabajo del voluntariado



68. Trabajo del voluntariado



69. Trabajo del voluntariado



70. Trabajo del voluntariado



71. Trabajo del voluntariado



72. Consolidación de las construcciones



73. Trabajo del voluntariado



74. Trabajo del voluntariado



75. Trabajo del voluntariado



76. Trabajo del voluntariado



77. Trabajo del voluntariado



78. Trabajo del voluntariado



79. Muro Norte



80. Trabajo del voluntariado



81. Trabajo del voluntariado



82. Trabajo del voluntariado



83. Trabajo del voluntariado



84. Visitantes de la fuente



85. Trabajo del voluntariado



86. Visitantes de la fuente



87. Trabajo del voluntariado



88. Sillar tirado al interior de la fuente



89. Respiradero en la ladera



90. Interior de la caja de agua



91. Caudal que mana continuamente en la Fuente Vieja



92. Trabajo del voluntariado



93. Trabajo del voluntariado



94. Hallazgo del pavimento de pizarra



95. Muro Norte y derrumbe



96. Escalones y pavimento descubiertos



97. Hallazgo del reborde en el pavimento



98. Restos de revestimiento en las paredes



99. Resultado del sondeo arqueológico



## **6. Diagnóstico y propuestas**

### **6.1. Descripción de los elementos arquitectónicos objeto de actuación**

A la hora de describir los resultados y nuevas conclusiones que hemos podido extraer durante la labor de limpieza y cerramiento en este sector de la Zona Arqueológica de Huelva, podemos diferenciar entre dos elementos principales, el “Acueducto” y la “Fuente”.

#### **EL ACUEDUCTO**

El “Acueducto” propiamente dicho es la parte subterránea. No ha sido objeto de actuación salvo por el fotografiado de las galerías (Fotos 29 y 30) y una mínima limpieza operada en la caja de agua (Fotos 67, 81 y 87). Además se ha llevado a cabo en el interior de este habitáculo subterráneo la colocación de la puerta de reja metálica con aplicación de cemento, ladrillo y algunos refuerzos metálicos (Fotos 31 a 35).

Lo que sabemos por tanto de esta construcción se debe a actuaciones anteriores y datos de archivo. Además, se han localizado exteriormente dos construcciones identificables como partes de posibles respiraderos del acueducto, sobre los que queda también pendiente alguna acción de limpieza y estudio detallado. El primero de ellos es un arquillo de ladrillo que fue objeto de tratamiento por el equipo de Diputación (Foto 89) y el segundo de ellos, de difícil acceso por la degradación de la ladera del cabezo en la que se encuentra, es una construcción de ladrillo con rampa descendente que concluye en un pequeño pozo de 30 cm de diámetro (Fotos 12 y 53). Contamos también con la ubicación planimétrica de otros pozos en las inmediaciones, entre 500 y 1000 metros de distancia respecto a Fuente Vieja, que si bien no se encuentran en el trazado principal, podrían estar relacionados con galerías subterráneas transversales.

#### **LA FUENTE**

La presente actuación ha aportado datos hasta ahora desconocidos de las construcciones que aún perviven en este punto al exterior del acueducto subterráneo y en conexión con él. Se trata de una pequeña edificación de planta rectangular, de 7,5 x 3,5 m, cuya funcionalidad era la toma de agua del acueducto, por lo que a esta parte la denominamos “Fuente”. Es claramente el origen del topónimo Fuente Vieja del que surgió por contraposición, aquel de Fuente Nueva que Climent sitúa en la calle Palacio (CLIMENT, 1866).

Se conservan tres lienzos de ladrillo en forma de U, en cuyo lateral menor, Muro Este, se encuentra la puerta de acceso al subterráneo y conserva un alzado máximo de 4,40 m, desde el pavimento interior. Esta puerta había perdido el cierre metálico colocado en los años 90 así como parte de sus ladrillos inferiores, rotos intencionadamente en

algún momento reciente para facilitar la salida de agua (Foto 4). El Muro Sur conserva 3,90 m. de alzado y una parte se encontraba ya derrumbada, caída hacia el exterior (Foto 44). El Muro Norte es el peor conservado, entre 1 y 1,50 m de altura y a él se le superpone un amplio derrumbe (Foto 95) que incluye fragmentos de muro así como sillares reutilizados, probablemente procedentes de la caja de agua del acueducto. El cierre por el lado Oeste no es visible en la cota actual del terreno por lo que es posible que haya desaparecido totalmente. Cabe suponer que en este último lienzo habría una puerta de acceso al recinto, que puede ser la que se observa en una de las fotografías históricas (Foto 101).

Operado un sondeo arqueológico manual al interior de este recinto (0,80x3 m) hemos podido visualizar un total de cinco escalones que descienden en dirección Este así como un pavimento que concluye en un resalto antes de alcanzar la pared (Foto 99). El primer escalón no se ha conservado; pues sólo quedaban de él algunos ladrillos entre las raíces de la higuera que fue retirada. El suelo está elaborado con lajas planas de pizarra así como algunos adoquines de granito. Al menos en la franja sondeada se ha conservado intacto y su factura es homogénea. Se observan en él algunos restos metálicos de hierro oxidado de los que desconocemos su funcionalidad; tal vez se trate de cogidas pertenecientes a alguna barandilla.

Todo ello se encuentra bajo una amplia capa de 0,70 m de espesor, compuesta por basura, raíces y escombros mezclados con tierra y coladas de barro arcilloso anaranjado que debe ser lodo extraído del interior del acueducto.

Se trata de una estancia cubierta y pavimentada como lugar especialmente preparado para la recogida de agua destinada a consumo humano. Parece ser que descendiendo por los escalones se llegaba a un espacio en el que se podía cómodamente llenar los recipientes; había tres caños en la pared, por los que salía el agua. Esto último lo sabemos por testimonios orales de los vecinos más mayores del barrio <sup>2</sup>. El suelo se encontraba pavimentado con lajas de pizarra presentando un reborde junto a la pared de la que salían los caños. En su interior debe haber un sumidero central que impediría la inundación de la estancia. Los cántaros se colocaban sobre el pavimento al interior del reborde, bajo los caños. El agua sobrante era conducida fuera, seguramente mediante una canalización bajo el pavimento de pizarra y los escalones y atravesando el lienzo oeste. Exteriormente conocemos su aspecto por la fotografía histórica <sup>3</sup>. Era una caseta de paredes encaladas, cubierta plana y puerta de acceso. Parece ser que esta puerta no siempre estuvo abierta con lo que también era posible tomar el agua desde un caño exterior ubicado bajo la entrada (Foto 101), según una imagen que tiene como fecha tope 1946, año de la muerte de su autor, José Sánchez Serrano. Un camino de tierra conectaba este punto con la ciudad (Foto 100).

---

<sup>2</sup> Agradecimiento especial a Manuel Laguna Gómez, por la aportación de sus recuerdos sobre la fuente.

<sup>3</sup> Agradecimiento a Felipe Herrera por las fotografías aportadas y su continuo interés.

## 6.2. Secuencia estratigráfica y cronología

Haciendo uso de todos los datos de los que disponemos, podemos diferenciar, en La Fuente Vieja, al menos cuatro momentos:

- Etapa romana - siglo I d.C. - ACUEDUCTO

Paredes de la galería realizada en ladrillos de dimensiones 29x22x6'6-7cm. Al menos cuatro sillares localizados al exterior, el mayor de ellos con un tamaño de 120x60x40 cm (Fotos 36-37). Estos se aprecian en la fotografía histórica formando parte de la construcción de edad contemporánea (Foto 101). La fecha de esta primera fase es la aportada por la datación hecha a los ladrillos (GARCÍA Y RUFETE, 2001).

- Etapa islámica - siglo XI - ACUEDUCTO

Bóveda de ladrillo de la galería sur (Foto 30). Ladrillos en forma de cuña de dimensiones 30x15x3'5-5, datados por termoluminiscencia en el siglo XI (GARCÍA Y RUFETE, 2001).

- Etapa anterior a fines del siglo XIX - FUENTE

Identificada en la base de los muros Norte y Sur. Se observa en ellos una técnica constructiva diferente, de forma que el muro se compone de un núcleo de mortero de cal blanca de gran resistencia y material heterogéneo visible en sus caras: ladrillos más anchos y gruesos (28x21-22x7-8 cm), ripios de pizarra y algunos sillarejos. Los sillares probablemente extraídos del interior, en fotografía histórica se observa que se encontraban formando parte de los muros (Foto 101), aunque hoy se hallan en un amplio derrumbe asociado al Muro Norte a lo largo de toda su cara exterior. No hay material cerámico que ayude a su datación.

Esta fase más antigua puede pertenecer a una primera Fuente Vieja, en el inicio de este lugar como punto de captación de agua en época moderna, que por las menciones en las fuentes documentales remontaría al siglo XVI- XVII. Lo más probable es que cuando la construcción romana fue descubierta en este punto, se llevara a cabo una primera remodelación del lugar reaprovechando el material constructivo existente. No obstante, dado que no está clara la funcionalidad de estos sillares, ni al interior ni al exterior del acueducto, sería de utilidad un sondeo estratigráfico en este punto para descartar la existencia aquí de alguna otra construcción romana.

- Fines del siglo XIX - FUENTE

Creemos que la remodelación de Fuente Vieja que mencionan las fuentes documentales y que podemos fechar en los años 80 del siglo XIX, se corresponde con esta fase principal detectada en las construcciones estudiadas. No hemos encontrado en los archivos municipales el proyecto de esta obra, pero constatamos algunas

menciones indirectas. Joaquín Gonzalo y Tarín en 1886, nos dice que “La llamada Fuente Vieja, situada en una de las laderas de las colinas terciarias que se extienden hacia el norte, a no larga distancia de las casas de la ciudad, suministra todavía agua de dichas galerías, la cual es retenida a su paso en un arca, **cubierta por una caseta, a la cual llegan los aguadores aprovechando los escalones dispuestos al efecto**” (GONZALO Y TARÍN, 1886). Por otra parte, pocos años después, el arquitecto municipal Pérez González, en 1894 nos habla del uso de la fuente “que antes se tomaba llenando directamente los cántaros o vasijas en el depósito **que hoy se ha cubierto y dotado de tres grifos**” (AGA- GOBERNACIÓN 44-00043-0001-024).

Esta fase está representada por la obra realizada con mortero de cal bastarda anaranjada y ladrillos de dimensiones (28x14x4,5-5 cm). Se localiza tanto en el acueducto, al interior de la caja de agua conformando su cubierta de bóveda de cañón (Foto 90), como en la parte alta de los muros exteriores, apreciándose especialmente en los muros Sur y Este, que son los que mejor conservan su alzado. Ya el equipo de Diputación identificó esta fase reciente en la cámara subterránea, datándola en relación a una posible remodelación del sitio hacia el IV Centenario del Descubrimiento de América: “cubierta abovedada que, por el tipo de ladrillo y la mezcla utilizada, debió hacerse en época muy moderna, quizás en las obras de remoción que se llevaron a cabo con motivo del 4º Centenario del Descubrimiento” (GARCÍA Y RUFETE, 1996: 33).

Tanto en el muro Este como Sur, se aprecia una disposición de los ladrillos con una técnica constructiva homogénea que alterna soga y tizón (80), de modo que, en la cara del muro, una hilada muestra todos los ladrillos a soga y la siguiente hilada todos a tizón. En planta, el espesor del muro -de pie y medio, 0,45 m-, se hace mediante dos piezas, una cara toda a soga, la otra, a tizón. En el muro Norte este aparejo no se ha conservado, haciéndose más palpable la diferencia cronológica en la cota inferior. En la reparación de los muros hemos imitado esta técnica y reutilizado los mismos ladrillos.

El pavimento y los escalones deben pertenecer a este momento dada la homogeneidad que muestra el conjunto así como la presencia de un revestimiento en la pared que trabaja en conexión con la escalera y el suelo. Se trata de una capa de mortero realizado también con cal bastarda y gravilla, de 2-3 cm de espesor y con su superficie encalada (Foto 98).

Los escalones presentan ladrillos de 26x12x6,5-7 dispuestos en vertical sobre una hilada de base en horizontal, siendo el largo del escalón un ladrillo y medio, dispuestos de modo alterno.

Coincide todo con lo mencionado por las fuentes en cuanto a la cubrición del antiguo depósito y la construcción de escalones que facilitaban el acceso. Los grifos mencionados por Pérez González concuerdan además con los testimonios orales de los más ancianos del lugar. Esta obra es posible que se mantuviera hasta los años setenta del siglo XX sin apenas cambios.

En el muro Este, la puerta de acceso y su contorno, realizados con ladrillos de 28x14x7, algo más grandes y de factura más perfecta que los de los escalones, pueden responder a una última remodelación que no está cubierta con el mortero rojizo.

- Desde finales del XIX hasta los años 70 del siglo XX – BARRIO FUENTE VIEJA

Durante las tareas de limpieza se han detectado algunas pavimentaciones y restos de muros propios ya del siglo XX. Además, la colmatación entre los muros de la fuente es un amplio depósito de escombros producto del derribo del barrio. El material arqueológico recuperado tanto en la limpieza superficial como en el sondeo operado, pertenecen en su totalidad a este momento con una amplia representación de vajilla de mesa en forma de algún vaso de latón, loza, porcelana, macetas, lebrillos y algunos objetos de vidrio tales como botellas de medicina, algún tintero, botellas de cerveza y también de refrescos de la marca “Onuba” (Foto 105). Durante las tareas de limpieza y los eventos de divulgación que hemos llevado a cabo sobre la Fuente Vieja, son muchas las personas que se han interesado por el lugar y hemos podido contar con los testimonios de personajes que habitaron este sector de la ciudad. En esta parte del cabezo se encontraban los barrios denominados “Fuente Vieja Baja” (Foto 102) y “Fuente Vieja Alta” (Foto 103)<sup>4</sup>, que se generaron de una forma espontánea especialmente desde finales del siglo XIX. Más al norte se encontraban el barrio entorno a “Villa Rosa” (Foto 104) y el llamado “Chorrito Alto”. La presencia de agua en el cabezo de El Conquero facilitó estos asentamientos. Se trataba de chozas y construcciones más o menos sólidas, al principio con cubierta vegetal y ya posteriormente de teja y que incluían cuevas horadadas en el cabezo. Esta forma de vida, considerada insalubre y vulnerable ante los desplomes de los cabezo, fue objeto de atención social por las autoridades municipales a lo largo del siglo XX. Fotografías históricas (Foto 102) nos revelan cómo fue esta parte de la ciudad hasta que sus vecinos fueron desalojados recibiendo a cambio viviendas de promoción pública. En aquel entonces, durante los años 60 y primeros 70, pues parece ser que el desalojo concluyó en el año 1974, el agua de la fuente aún se usaba para beber (nota al pie).

- Desde los años 70 hasta la actualidad – CABEZO DE EL CONQUERO

Desde que estos barrios desaparecieron, la zona quedó deshabitada y la instalación de la fuente abandonada. Presa de la intemperie, fue alcanzando poco a poco el grado de deterioro visible hoy en día. La vegetación acabó ocultando casi totalmente el lugar. En esta última etapa, aún el cauce ha sido objeto de atención, como demuestran los cambios en el estado de la construcción, como la total desaparición de la fachada Oeste (Foto 101) y de la cubierta, o las diversas roturas intencionadas en el muro Este y la puerta, que han tenido lugar en los últimos años.

---

<sup>4</sup> Agradecimiento especial a Emilio Rengel Rueda tanto por su labor incansable junto con Pepe Fernández en el trabajo de campo, como por las fotografías aportadas.



100. Paraje Fuente Vieja



101. Fuente Vieja. José Sánchez Serrano.



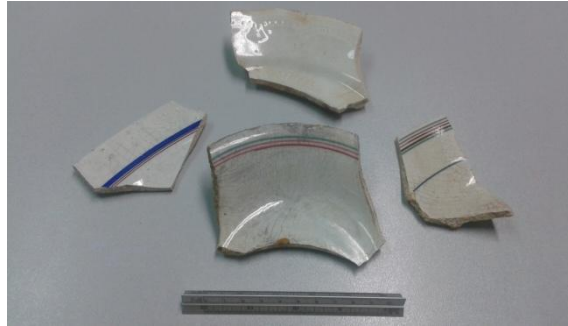
102. Barrio Fuente Vieja Baja. La construcción en primer plano puede ser la Fuente.



103. Barrio Fuente Vieja Alta



104. Entorno de Villa Rosa



105. Material recogido en las labores de limpieza



### **6.3. Diagnóstico**

Seguidamente se exponen los distintos aspectos, referidos al acueducto romano de La Fuente Vieja, que cabe concluir tras la realización de la presente actuación:

- El acceso a las galerías subterráneas ha quedado cerrado mediante una puerta dotada de cerradura que pasa a estar a cargo del personal del Ayuntamiento de Huelva. El estado de conservación de las galerías es bueno aunque se hace necesaria una limpieza de las raíces que se han desarrollado en su interior debido al crecimiento incontrolado de arboleda en la zona.
- No se descartan nuevos hallazgos de interés aunque el material arqueológico detectado sea producto de reutilización en las construcciones recientes visibles.
- Se ha llevado a cabo una labor de consolidación de las construcciones exteriores de la Fuente Vieja para frenar su deterioro. Éstas son de adscripción contemporánea.
- El voluntariado va a continuar la actividad en la zona contribuyendo a la preservación
- No existe actualmente perspectiva de ejecución de las obras de urbanización ni existe un mantenimiento cotidiano de la vegetación. La acción de cazadores furtivos de aves repercute en la presencia de basuras.
- El acceso es posible para la visita, para lo cual se ha colocado cartelería explicativa, señalización y mobiliario urbano.

### **6.4. Propuesta**

- Investigación:

La perspectiva a corto plazo es la continuidad del personal municipal actuando en la zona para tareas de mantenimiento y de divulgación, en colaboración con el “Voluntariado de Patrimonio Histórico Fuente Vieja (Huelva)”. Además, mediante un nuevo proyecto de intervención arqueológica puntual se abordará la continuidad de la investigación, documentación y limpieza de las galerías subterráneas del antiguo acueducto.

- Puesta en valor:

Debe estar orientada a fomentar la visita por parte de los ciudadanos, sin que el lugar pierda su carácter de zona verde natural. Desde la Concejalía de Juventud del Ayuntamiento de Huelva se organizarán a partir de 2015 visitas guiadas y actividades escolares divulgativas. El recorrido por el Cabezo del Conquero será facilitado mediante colocación de pasarela de madera, puntos escalonados y vallado anti-caída. Es necesario además un tratamiento de jardinería sostenible y de fácil mantenimiento, que mantenga controlado el crecimiento de plantas silvestres.

## ANEXOS

## **I.- Ficha Técnica**

### **MODALIDAD DE ACTUACIÓN**

Intervención Arqueológica Puntual

### **MODALIDAD DE ACTIVIDAD ARQUEOLÓGICA**

Limpieza y cerramiento de restos arqueológicos

### **DIRECCIÓN**

Rocío Rodríguez Pujazón, Lda. en Historia, Arqueóloga Municipal de Huelva

### **ASESORAMIENTO CIENTÍFICO Y TÉCNICO**

Prof. D. Salvador Delgado Aguilar, Universidad de Huelva

Miriam Dabrio Soldán, Arquitecto Municipal de Huelva

Miguel Ángel Calero Reyes, Ingeniero técnico de topografía, Ayto. de Huelva

### **ENTIDADES PARTICIPANTES AYTO. DE HUELVA**

Concejalía de Turismo

Área de desarrollo urbano, fomento y obra pública

Aula de la Naturaleza Parque Moret – Concejalía de Juventud

## II.- Bibliografía

- BARCO Y GASCA, A.J. del (1755): *Dissertacion histórico-geographica sobre reducir la antigua Onuba a la villa de Huelva*. Huelva.
- CLIMENT, M. (1866): *Crónica de la provincia de Huelva*, Huelva.
- MORA NEGRO Y GARROCHO, J.A. de, (1762): *Huelva ilustrada. Breve historia de la Antigua y Noble villa de Huelva*. (Edición facsímil del Instituto de Estudios Onubenses "Padre Marchena", 1974). Huelva.
- GARCÍA, C. Y RUFETE, P. (2001): *La Fuente Vieja, una parte del acueducto romano de Onuba*, Huelva.
- GARCÍA SANJUAN, A. (2001): *La traducción de fuentes árabes andalusíes al castellano: balance y valoración*, Madrid.
- GONZALO Y TARÍN, J. (1886): *Descripción física, geológica y minera de la Provincia de Huelva*, Huelva.
- LORENZO Y LEAL, B. (1883): *Onoba Listuaria*, Huelva.
- MENDOZA, D. y PEDROCHE, A.: (1996): "Anexo I: Informe espeleológico", en *El agua en la historia de Huelva*, Huelva, pp. 47-52.
- VALENCIA RODRIGUEZ, R. (1993): *La Huelva árabe. Antología de textos*. Huelva.
- VV.AA. (1996): *El agua en la historia de Huelva*, Huelva.

### **III.- Integrantes del Voluntariado de Patrimonio Histórico Fuente Vieja (Huelva)**

**DESDE EL AYUNTAMIENTO DE HUELVA QUEREMOS EXPRESAR EL AGRADECIMIENTO  
A LA LABOR DE CAMPO REALIZADA EN LA PRESENTE INTERVENCIÓN ARQUEOLÓGICA  
POR LOS INTEGRANTES DEL VOLUNTARIADO:**

Ana Bello Carrión  
Antonio García  
Carmen Cumbreira Muñoz  
Chicha Payno  
Daniela García  
Dolores Rueda Nieto  
Emilio Rengel Rueda  
Eugenio Pintado León  
Fernando Collado Tato  
Fernando Manuel Mateo Márquez  
Francisco José Pérez Huertas  
Isidoro Aguado Muñoz  
Jessica Okelly Sendrós  
Jesús Martín Díaz  
José Alberto Fernández Rentero  
José Carlos Pastoriza Vilas  
José Manuel Gómez Baena  
Juan Antonio Rodríguez Alfonso  
Juan Carlos Fera Baquero  
Juan Francisco Santos Martínez  
Juana Orta Gomala  
Manuel de Paz Sánchez  
Manuel Laguna Gómez  
Marina Pérez Álvarez  
Paqui Rengel  
Pepe Brejano García  
Pepe Fernández Contioso  
Rubén Fernández Rentero  
Salvador Delgado Aguilar  
Víctor Jiménez Pedrosa  
Yolanda García Gazquez

## **IV.- Planimetría**

PL.1.- EMPLAZAMIENTO

PL.2.- DETALLE